

蛇口付デザイン水栓柱

S-10AS・W・H・PN・E・WE・HE / S-34E・W / S-34Y・W

施工・取扱説明書

保証書付

公益社団法人日本水道協会品質認証センター認証登録品

- この度は、蛇口付デザイン水栓柱をお求めいただき、まことにありがとうございます。この施工・取扱説明書をよくお読みいただき正しく施工し、お使い下さい。
- 本製品は、美観に優れ、蛇口を内蔵した屋外水道です。
- この施工・取扱説明書には、保証書が付いておりますので大切に保管して下さい。



施工・取扱説明書の記載内容および製品の仕様は、品質改良のため予告なしに変更する場合があります。

安全上のご注意




ここに示した警告および注意は、状況によって重大な結果に結びつく可能性があります。いずれも安全に関する重要な内容を記載していますので、内容をよく理解して正しく施工し、お使い下さい。

■安全表示について

危害、損害の程度を警告・注意に分けて表示しています。

 警告	人が死亡する、または重傷を負う恐れがあることを示します。
 注意	火傷やけがを負う恐れや物的損害が発生する恐れがあることを示します。

図記号の種類と意味

 してはいけないこと。(行為の禁止)
 注意すること。(注意の喚起)
 必ず行うこと。(行為の強制・指示)

⚠ 注意

- 説明のない分解はしないで下さい。漏水の原因になります。
- 落下等による衝撃を与えないで下さい。漏水の原因になります。
- 器具に衝撃を加えたり、過大な負荷をかけないで下さい。漏水の原因になります。
- 火気や熱源を近づけないで下さい。部品の劣化や変形により、作動不良の原因になります。
- 外筒をつかんで無理に回さないで下さい。漏水の原因になります。
- ベンジン・シンナー・トルエン等の有機溶剤入りの洗剤は使用しないで下さい。塗装が剥がれたり、印刷が消えたり、部品が溶ける恐れがあります。
- 給水配管の途中に逆流防止弁を設置して下さい。負圧が発生した場合、汚水が給水配管内に浸入する恐れがあります。
- 根入れ部は必ず根巻きをおこなって下さい。器具が転倒する恐れがあります。
- ステンレス配管を接続する際は、絶縁処理を適切におこなって下さい。電食の恐れがあります。
- 凍結の恐れがある地域に施工する場合には、不凍水抜栓を併設して下さい。器具内の水を抜いて凍結を防止することができます。
- 作業時は保護具を使用して下さい。けがをする恐れがあります。
- 施工前、配管接続部の清掃をおこない砂・ゴミ等の異物を排出して下さい。異物によって損傷・破損し、漏水の恐れがあります。
- 施工後、配管内の洗浄をおこない砂・ゴミ等の異物を排出して下さい。異物によって損傷・破損し、漏水の恐れがあります。
- 凍結の恐れがある場合には、併設された不凍水抜栓の説明書をご確認の上、水抜きをして下さい。おこなわなかった場合、器具が凍結破損し、漏水の恐れがあります。
- 不凍水抜栓が併設されていない場合には、器具から少量(目安として1分間に牛乳瓶1本程度)の水を出して下さい。器具の凍結を防止できる場合があります。
- 水抜き操作をする前や冬期間は必ず、ホースを器具から外して下さい。ホースが付いていると、汚水が逆流する恐れや予期せぬ寒波により、器具が凍結破損し、漏水の恐れがあります。
- 定期的なお手入れをおこなって下さい。ステンレス外筒は耐食性に優れる金属ですが、お手入れをおこなうことで、腐食を未然に防ぐことができます。
- 仕様範囲内でお使い下さい。範囲外での使用は、器具の破損や性能劣化等の恐れがあります。

TAKEMURA

S-10AS施工例と各部名称

■仕様

使用流体	水道水
使用温度	60°C以下
使用圧力	1.0MPa(10.2kgf/cm ²)以下

水道法性能基準適合(耐圧・浸出・水撃限界性能)

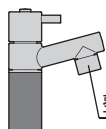
お手入れの際は

- ・汚れが軽い場合は、水で濡らした柔らかい布やスポンジ等で水洗いし、乾拭きして下さい
- ・汚れがひどい場合は、薄めた中性洗剤で汚れを落としてから水洗いし、乾拭きして下さい

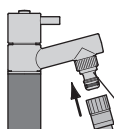
! 凍結の恐れがある場合は「安全上のご注意」をお読みいただき、凍結を予防して下さい。

吐水口の先端を整流網キャップからホースアダプタ(オプション)に付け替えると、散水ホースを接続できます。

※S-34Y、S-34YWは除く

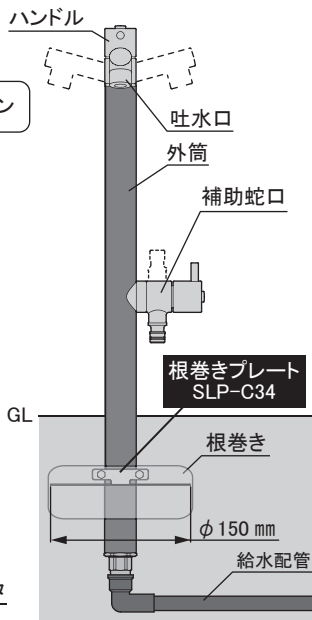


整流網キャップ



ホースアダプタ

■ オプション

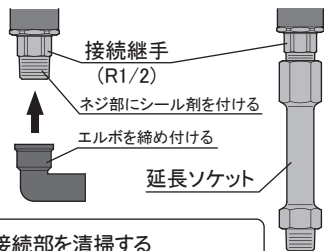


施工方法

1. エルボ、延長ソケットの接続

接続継手に工具をくわえてしっかり締め付けて下さい。

※シール剤を本体内部に入れないで下さい。



■オプション

長さを延長するために使用します。



延長ソケット MOS200

- !** 配管接続部を清掃する
- !** 接続継手以外は工具をくわえない

2. 配管との接続

① 配管種類に合わせて、継手等を配管に取り付けます。

② 工具を使って締め付け、接続します。

! 配管接続部を清掃する

3. 外筒の根巻き

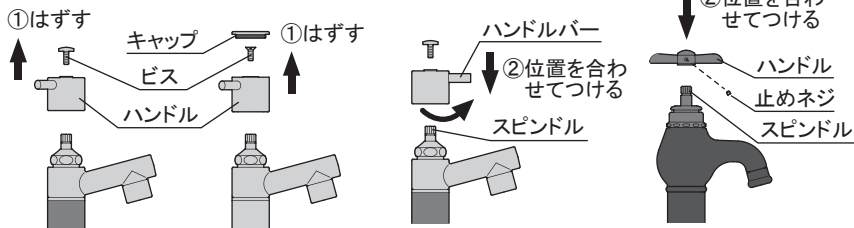
外筒下部または延長ソケットに、コンクリート等で根巻きをします。

4. 外筒の固定

外筒を土、砂利等で埋設します。

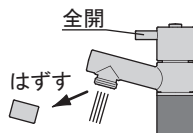
5. ハンドルバー方向の調整(S-10ASE、S-10ASWE、S-10ASHE、S-34Y、S-34YWは除く)

- ①ビスまたは止めネジをゆるめて、ハンドルをはずします。
- ②ハンドルバーの向きを合わせてスピンドルに挿入し、ビスで固定します。



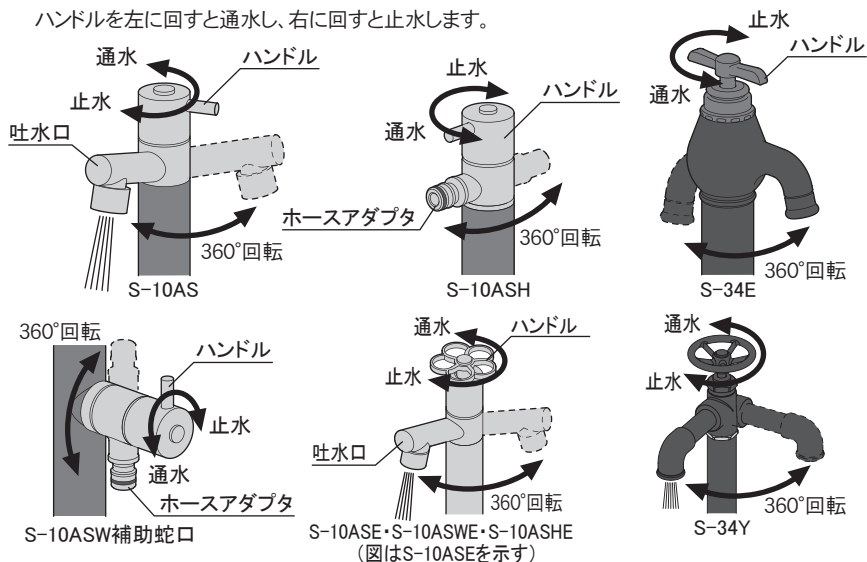
洗管

施工後、整流網キャップをはずして水栓金具(蛇口等)を全開にし、水を流して配管の洗浄をおこなってください。洗管後、整流網キャップを取り付けて下さい。



操作方法

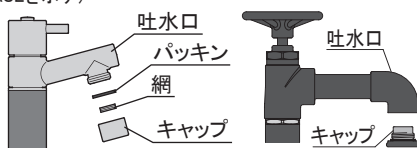
ハンドルを左に回すと通水し、右に回すと止水します。



※定期的に整流網キャップを清掃して下さい。

吐水量が減少したり、流れが悪くなります。

- ①吐水口からキャップをはずします。
- ②キャップ内の網を取り出しブラシ等で清掃します。
- ※S-34Y、S-34YWは網を取り出さず清掃します。
- ③網をキャップに入れ、吐水口に取り付けて下さい。



保証書

※型式	S-10AS / S-10ASW / S-10ASH / S-10ASPN / S-10ASE / S-10ASWE / S-10ASHE / S-34E / S-34EW / S-34Y / S-34YW		
※保証期間	施工日(年 月 日)より2年間		
※お客様	氏名	様	
	住所		
	電話番号	()	
※取扱店 及び 工事店			

取扱店及び工事店様へ：※印欄は必ず記入してお渡ください。

<保証規定>

- 1.施工・取扱説明書に従った正常な状態で、保証期間内に故障した場合は、施工工事店または弊社が無料修理致します。
- 2.保証期間内に故障が発生した場合は、施工工事店にご依頼いただき、本書をご提示下さい。
- 3.保証期間内でも、次の場合は有料となります。
 - ①施工・使用上の誤りおよび不当な修理や改造による故障および損傷。
 - ②お買い上げ後の落下等による故障および損傷。
 - ③火災、地震、水害、落雷、その他の天変地異、特別な環境等による故障および損傷。
 - ④製品の凍結による故障および損傷。
 - ⑤本書の提示がない場合。
 - ⑥本書に施工年月日・お客様名・取扱店及び工事店名の記入のない場合、あるいは字句を書き換えられた場合。
- 4.保証期間を過ぎてから修理をご依頼になる場合も、本書をご提示下さい。
- 5.本書は再発行いたしません。大切に保管して下さい。

本書はここに明示した期間・条件のもとにおいて無料保証をお約束するものです。

株式会社 竹村製作所

本社/〒381-0017 長野県長野市小島127

お問い合わせ先

■お問い合わせのときには最寄の支店・営業所まで次のことをご知らせ下さい。

- ・製品名
- ・詳しい状況、内容
- ・その他、お気づきになられたこと
- ・施工日
- ・氏名、住所、電話番号

株式会社 竹村製作所

支店・営業所/札幌・青森・秋田・盛岡・山形・仙台・福島・北関東・新潟・長野・甲府
ホームページアドレス <https://www.takemura-ss.com>

お客様ご相談窓口

フリーダイヤル
 0120-107210
イーナフター
月～金 AM9:00～12:00 PM1:00～5:00